

所在行政区 南京市建邺区

环评编号：_____

审批编号□□□□□□□□□□

建设项目环境影响报告表

(公示版)

项目名称： 河西海峡城小学出入口桥梁项目

建设单位（盖章）： 南京河西新城建设发展有限公司

申报日期： 2017年5月

南京市环保局制

《建设项目环境影响报告表》编制说明

《建设项目环境影响报告表》由具有从事环境影响评价工作资质的单位编制。

1.项目名称——指项目立项批复时的名称，应不超过30个字（两个英文字段作一个汉字）。

2.建设地点——指项目所在地详细地址，公路、铁路应填写起止地点。

3.行业类别——按国标填写。

4.总投资——指项目投资总额。

5.主要环境保护目标——指项目区周围一定范围内集中居民住宅区、学校、医院、保护文物、风景名胜区、水源地和生态敏感点等，应尽可能给出保护目标、性质、规模和距厂界距离等。

6.结论与建议——给出本项目清洁生产、达标排放和总量控制的分析结论，确定污染防治措施的有效性，说明本项目对环境造成的影响，给出建设项目环境可行性的明确结论。同时提出减少环境影响的其他建议。

7.预审意见——由行业主管部门填写答复意见，无主管部门项目，可不填。

8.审批意见——由负责审批该项目的环境保护行政主管部门批复。

注释

本报告表附以下附件、附图：

附件：

附件一：项目委托书

附件二：关于河西海峡城小学出入口桥梁项目开展前期工作的通知

附件三：声明确认单

附件四：全本公示截图

附件五：建设项目环境保护审批登记表

附图：

附图一：项目地理位置示意图

附图二：项目与生态红线关系图

附图三：项目区域水系图

附图四：项目桥位平面图

一、建设项目基本情况

项目名称	河西海峡城小学出入口桥梁项目				
建设单位	南京河西新城建设发展有限公司				
法人代表	徐如泉	联系人	张瑶		
通讯地址	南京市应天大街 901 号				
联系电话	025-86495321	传真	-	邮政编码	210000
建设地点	南京市建邺区海峡城小学在邺城路出入口处				
立项审批部门	南京河西新城 开发建设管委会	批准文号	宁新城委综字[2016]239 号		
建设性质	新建	行业类别及代码	[E4819]其他道路、隧道和桥梁 工程建筑		
占地面积 (平方米)	560	绿化面积 (平方米)	-		
总投资 (万元)	550.03	环保投资 (万元)	32	环保投资占 总投资比例 (%)	5.8
评价经费	-	预计投产日期	2017.4		
原辅材料（包括名称、用量）及主要设施规格、数量（包括锅炉、发电机等）： 本项目为市政基础设施项目，建成营运后无设备使用，也无原辅材料消耗。					
水及能源消耗量					
名称	消耗量	名称	消耗量		
水（吨/年）	-	天然气（立方米/年）	-		
电（万千瓦时/年）	-	蒸汽（吨/年）	-		
燃煤（吨/年）	-				
废水（工业废水、生活污水）排水量及排放去向 本项目营运期无废水产生					
放射性同位素和伴有电磁辐射的设施的使用情况 无					
工程内容及规模 1、项目由来 河西新城规划定位为商务、商贸、文体三大功能为主的城市副中心，居住与就业兼顾的中高档居住区和以滨江风貌为特色的城市西部休闲游览地，按照“整体规划、一次征用、统一开发、分批建设”的方式，最终将建设成为一个文明与滨江特色交相辉映的城市新中心和现代化新南京标志区。 本工程为南京海峡城小学项目，位于南京市建邺区天保街以东，邺城路以北，寿带街以南，新亭路以西，海峡城B地块内，项目用地面积2.6万平方米，拟建一座					

6轨36班全日制小学，容纳入学学生人数1620名，教职工86名。

项目所处区域内范围内只有三个出入口，北侧出入口设置在寿带街上，主要为车行道出入口，南侧2个出入口设置在邳城路上，西侧出入口为学校出入的主要通道，东侧出入口为学校次出入口通道，目前学校地块和邳城路之间有现状红旗南河，该桥梁的建设加强了对人流交通进行疏解。海峡城小学出入口桥梁建设工程位于海峡城小学在邳城路出入口处，是连接学校与邳城路的重要通道。

按照《中华人民共和国环境影响评价法》及国务院第 253 号令《建设项目环境影响评价管理条例》规定，该项目必须进行环境影响评价，从环保角度论证建设项目的可行性。为此，南京河西新城建设发展有限公司委托中设设计集团股份有限公司对项目进行环境影响评价工作。我公司受委托后，立即对项目所在地进行实地踏勘，并对该区域周围环境进行了调查分析，编写了本项目环境影响报告表。

2、工程概况

项目名称：河西海峡城小学出入口桥梁建设项目

项目建设性质：新建

项目建设单位：南京河西新城建设发展有限公司

项目投资总额：550.03 万元

项目实施计划：2017 年 4 月至 2017 年 9 月

3、项目建设内容及规模

3.1 地理位置

本项目的地理位置见附图一。

3.2 主要建设内容

河西海峡城小学出入口桥梁建设项目建设位于南京海峡城小学南侧，跨越红旗南河，是连接海峡城小学与邳城路的重要通道。本次实施范围包括海峡城小学出入口跨越红旗南河桥梁，桥梁连接的博海峡城小学出入口侧，桥梁只与道路场地顺接，内部场地道路不在本此评价范围。本工程共设置两处桥梁；海峡城小学南侧连接邳城路跨红旗南河设置人机公用两座桥梁，分别为主出入口桥、次出入口桥。

河西海峡城小学主出入口桥采用 20m 后张法预应力混凝土简支空心板梁，桥梁宽度为 20m，桥梁中心桩号 K0+13.686，桥梁总长为 20m；次出入口桥采用单跨 20m 预应力砼简支板梁桥，桥梁宽度为 8m，桥梁中心桩号 K0+20.88，桥梁总长为 20m。

3.3 主要工程数量和经济技术指标

表 1 工程规模和主要经济技术指标表

名称 指标	主出入口桥	次出入口桥
中心桩号	K0+13.686	K0+20.88
长度 (m)	20	20
宽度 (m)	20	8
桥面类型	沥青混凝土	沥青混凝土
桥梁类型	预制预应力空心板梁	预应力砼筒支板梁
桥台	桩柱式	桩柱式
支座	圆板式橡胶支座	圆板式橡胶支座
占地 (m ²)	560	
总投资 (万元)	550.03	

3.4 桥梁工程

3.4.1 设计标准

(1) 设计荷载：桥梁设计汽车荷载为城-B级，人群荷载按照《城市桥梁设计规范》(CJJ 11-2011)；

(2) 抗震要求：抗震设防烈度7度；

(3) 高程系：吴淞高程；

(4) 坐标系：地震基本烈度为7度，设计基本地震加速度值为0.10g，设计地震分组为第一组，抗震设防分类为丁类，抗震措施等级为7度；

(5) 设计安全等级：一级；

(6) 设计基准期：100年；

(7) 设计使用年限：50年；

(8) 通航标准：无通航要求；

(9) 防洪标准：开机水位按照6.0m控制，桥涵设计洪水频率为1/100；

3.4.2 平面设计

桥梁平面线形结合海峡城小学建筑总平出入口的位置设置及现有红旗南河平面布置，满足出入口交通需求并与河道挡墙结构相协调。入口桥梁机动车交通组织形式为与邳城路辅道连接采用右进右出的交通方式，避免出入口的车辆与邳城路的车辆相互干扰。

根据河道蓝线及现状河道挡墙位置，河道挡墙为不规则曲线，主出入口桥梁、

次出入口桥梁均采用一跨20米跨越河道挡墙。



图 1 海峡城小学出入口桥梁平面布置图

3.4.3 横断面设计

(1) 主出入口桥梁

主出入口桥梁全宽20m，具体布置为：5m（人行道）+10m（行车道）+5m（人行道）=20m。

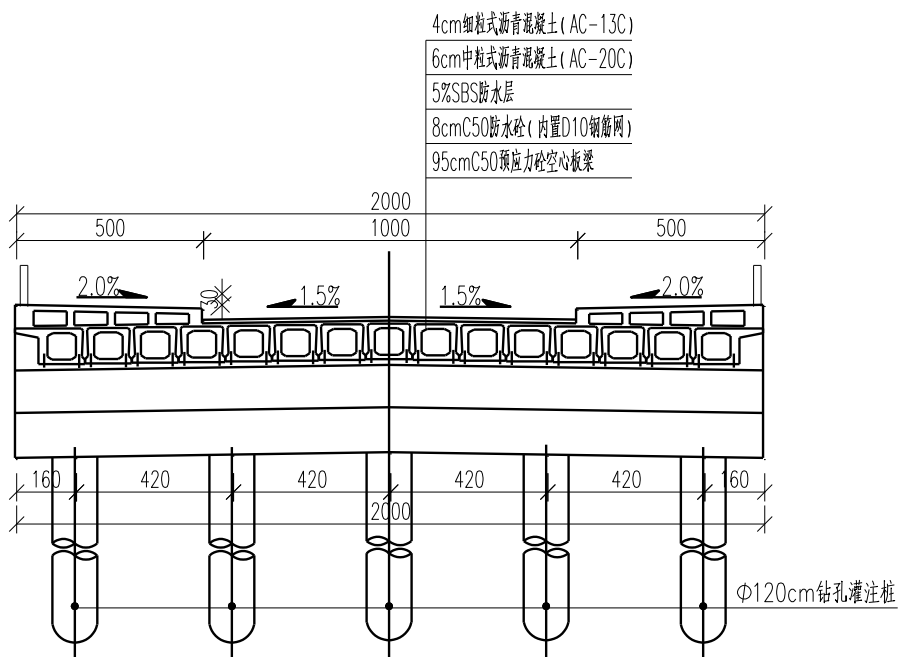


图 2 主出入口桥梁标准横断面图

(2) 次出入口桥梁

次出入口桥梁全宽8m，具体布置为：2m（人行道）+4m（行车道）+2m（人行道）=8m。

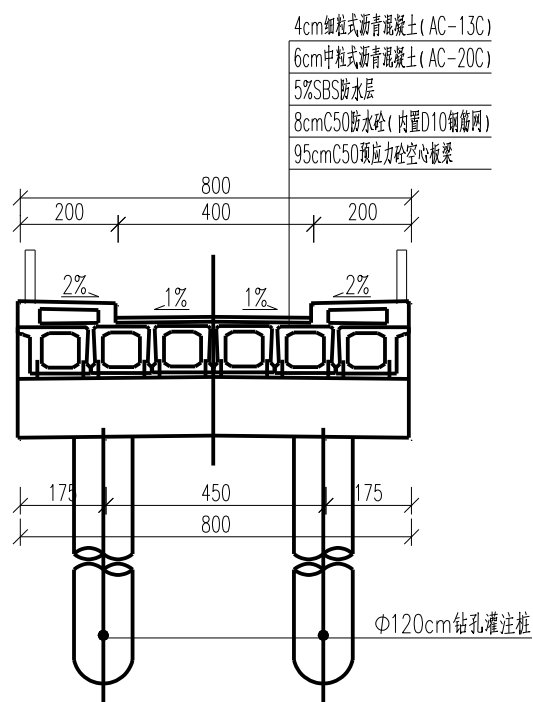


图3 次出入口桥梁标准横断面图

3.4.4 纵断面设计

1、根据学校建筑总体平面图，学校大门距离桥梁分孔线约4.89m处设计标高为8.1m，根据现状邳城路地形图，机动车道边缘距离桥梁分孔线约21.80m处现状标高为7.0m。

2、河底标高3.5m，河道正常水位5.5m，河道最高设计水位6.0m。

(1) 主出入口桥梁

本次出入口桥梁段采用2.37%单坡设计，桥面标高在东西两侧分孔线处分别为8.00m和7.52m，梁低标高为6.47m。左侧人行道纵坡2.0%，中间车行道纵坡1.5%，右侧人行道纵坡2.0%。

桥梁上部结构均为20m后张法预应力混凝土简支空心板梁，梁高为95cm。桥台采用桩柱式桥台，桩基采用直径为120cm钻孔灌注桩，共计10根。

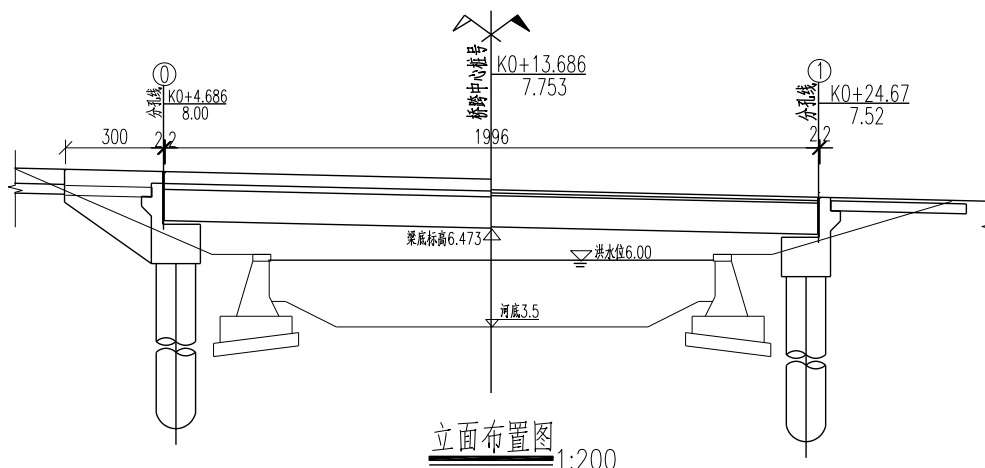


图4 主出入口桥梁纵断面图

(2) 次出入口桥梁

本次出入口桥梁段采用 2.31%单坡设计，桥面标高在东西两侧分孔线处分别为 7.88m 和 7.47m，梁底标高为 6.51m。左侧人行道纵坡 2.0%，中间车行道纵坡 1%，右侧人行道纵坡 2.0%。

桥梁上部结构均为 20m 后张法预应力混凝土简支空心板梁，梁高为 95cm。桥台采用桩柱式桥台，桩基采用直径为 120cm 钻孔灌注桩，共计 4 根。

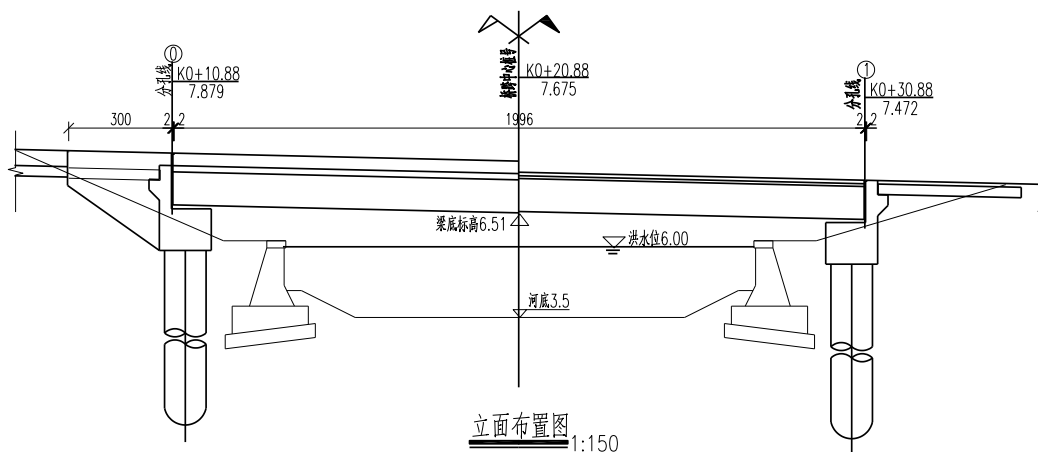


图5 次出入口桥梁纵断面图

3.4.5 路面设计

(1) 主出入口桥梁

桥面铺装材料:4cm 细粒式沥青砼 (AC-13C) +6cm 中粒式沥青砼 (AC-20C) +5% SBS 防水层+8cm C50 钢筋混凝土铺装层 (内置 D10 冷轧带肋焊接钢筋网)。

(2) 次出入口桥梁

桥面铺装材料:4cm 细粒式沥青砼 (AC-13C) +6cm 中粒式沥青砼 (AC-20C) +5% SBS 防水层+8cm C50 钢筋混凝土铺装层 (内置 D10 冷轧带肋焊接钢筋网)。

4、公用工程

4.1 供水、供电

建设项目位于南京河西新城,为城市已建成区,基础设施完善,本项目工程施工所需用水可由市政给水管直接供给,工程用电可就近接入。

4.2 排水

建设项目位于南京河西新城,为城市已建成区,基础设施完善,且该区域已实施雨污分流制,雨水、污水管网均已敷设到位。本项目施工生活污水经处理达接管标准后可就近排入市政污水管网。施工废水经隔油、沉淀处理后回用于道路和景观绿化洒水,不外排。

4.3 占地

(1) 永久占地

工程总计占地为 560m²。

(2) 临时占地

本项目规模较小,不单设施工营地和施工料场,施工营地和施工料场与在建的南京市海峡城小学工程现场共用,不再新征临时占地。

5、施工计划

项目施工工期约 6 个月,预计 2017 年 4 月动工,2017 年 9 月底完成施工。

6、资金筹措

本工程投资 560 万元,资金来源渠道为自筹。

7、产业政策相符性

本项目对照《产业结构调整指导目录(2011 本)》(2013 年修正)(发改委令 2013 第 21 号)、《江苏省产业结构调整指导目录》,本项目不属于其中的禁止类或限制类。

本项目的建设符合《江苏省工商领域鼓励投资的产业、产品和技术导向目录》(江苏省经贸委 2004)相符,属于鼓励发展的项目。

此外,本项目建议书已获得南京河西新城开发建管委会批复,批复文号为:宁新城委综字[2016]239 号。

因此本项目符合国家和地方的相关产业政策。

与本项目有关的原有污染情况及主要环境问题：

无

二、建设项目所在地自然环境社会环境简况

自然环境简况（地形、地貌、地质、气候、气象、水文植被、生物多样性等）：

1、地理位置

南京河西新城位于南京西南，北起三汊河，南接秦淮新河，西临长江夹江，东至外秦淮河、南河，总面积约94平方公里，其中陆地面积56平方公里，江心洲、潜州及江面38平方公里。河西新城区划分为北部、中部、南部以及江心洲四个地区。现有人口35万，规划人口60万。

河西新城规划定位为商务、商贸、文体三大功能为主的城市副中心，居住与就业兼顾的中高档居住区和以滨江风貌为特色的城市西部休闲游览地，按照“总体规划、一次征用、统一开发、分批建设”的方式，最终将建设成为一个文明与滨江特色交相辉映的城市新中心和现代化新南京标志区。

本工程为南京海峡城小学项目，位于南京市建邺区天保街以东，邺城路以北，寿带街以南，新亭路以西，海峡城B地块内，项目用地面积2.6万平方米，拟建一座6轨36班全日制小学，容纳入学学生人数1620名，教职工86名。

2、地形、地貌

南京建邺区地质基础是震旦系变质岩，各时代地层均有发育。地貌多样，集低山、丘陵、平原、岗地、大江、大河为一体；区域属宁、镇、扬丘陵山地西北边缘地带，地势中部高、南北低。老山山脉由东向西横亘中部，制高点大刺山海拔442.1m，平原标高7m~5m，山地两侧为波状岗地，临江、沿滁为低平的沙洲、河谷平原。

3、气候、气象

本项目区域属于北亚热带湿润季风气候区，四季分明，春秋两季历时短暂，春湿多变，秋高气爽，梅雨显著，夏雨集中。沿线区域年平均气温为15.4℃，全年7、8月是全年最热月，最高气温在32~38℃左右，1月是全年最冷月，历年一月份平均最低气温为-1.5℃；无霜期230天左右；全年日照1989.2小时左右。沿线地区年平均降水量1124毫米，降水日124.2天，雨季主要是6~8月份，雨量占全年50%以上，从每年6月下旬至7月上旬，相对湿度最大，阴雨天多，属于梅雨季节。

4、水文

河西新城四面环水，西侧为长江、东侧为外秦淮河和南河，南侧为秦淮新河，现状水网发达。秦淮新河是上世纪八十年代人工建成的一项防洪、灌溉、航运综合利用的大型水利工程。上起于江宁区的河定桥，经雨花区铁心桥、西善桥，直至双闸金胜村，全长18km，河宽130~200m不等，河堤高程13.5m，流量约800m³/s。南河是秦淮河下游的一条支流，全长7.9km，呈西南至东北方向，西南通秦淮新河，东北至赛虹桥与秦淮河相通。南河枯水期水深1m左右，河宽30m，水流流速0.32m/s，流量为1.26m³/s。

河西中部地区规划保留十条河道，红旗河规划河道上口宽为20m；胡家闸河规划河道上口宽为30m；沙洲东河规划河道上口宽为30m；沙洲西河规划河道上口宽为30m；江东南河规划河道上口宽为13m；红旗北河规划河道上口宽为15m；朱二河规划河道上口宽为30m；向阳河规划河道上口宽为40m；石家庄河规划河道上口宽为12m；幸福沟规划河道上口宽为15m。

5、生态环境

建邺区地处亚热带，气候湿润，雨水充沛，地形复杂，生态环境多样，植物种类繁多，植被资源丰富，植被类型从平原、岗地到低山分布明显，低山中上部常以常绿针叶为主，其中马尾松、黑松、侧柏等树种居多，常年青翠。山坡下部及沟谷地带以落叶阔叶林为主，主要是人工栽培的经济林，有茶、桑、梨等。

该地区主要的水生植物有浮游植物（蓝藻、硅藻、绿藻等）、挺水植物（芦苇、茭草、蒲草等），浮游植物（荇菜、金银莲花、野菱等）和漂浮植物（浮萍、水花生等）。河渠池塘多生狐尾藻、苦菜等沉水水生植物，浅水处有浮萍、莲子等水生植物。

该地区主要的浮游动物有原生动物、轮虫、枝角类和挠足类四大类约二十多种，不同类群中的优势种主要为：原生动植物为表壳虫、钟形似铃壳虫等，轮虫有狭甲轮虫、单趾轮虫等，枝角类有秀体蚤、大型蚤等，挠足类有长江新镖水蚤、中华原镖水蚤等。该地区主要的底栖动物有环节动物（水栖寡毛类和蛭类），节肢动物（蟹、虾等），软体动物（田螺等）。

社会环境简况（社会经济结构、教育、文化、文物保护等）：

1、经济概况

2016年建邺区实现国内生产总值325.47亿元，按可比价格计算，比上年增长

9.0%。按三次产业分：我区已无第一产业相关企业单位；第二产业增加值51.07亿元，增长1.5%；第三产业增加值274.4亿元，增长10.6%。全区规模以上工业总产值实现4.2亿元，增幅6.7%；社会消费品零售总额198.6亿元，增幅11%；全社会固定资产投资总额为323.86亿元，增幅9.2%。

2、科教文卫事业

截止2016年底，全区共有各类教育机构84个，其中中学14所（含金陵中学河西分校）、小学21所（含致远外国语小学、青奥村小学）、幼儿园45所（其中公办园17所、民办惠民园16所）、直属单位4个。全区中小学（含职业高中）在校生33209人，在职教职工3150人（其中编制内教职工2719人，专任教师2893人），离退休教职工1057人。全区在园幼儿数12924人，幼儿园教职工1918人，其中专任教师1038人。全区幼儿毛入园率100%，其中80%幼儿入读公益普惠幼儿园、90%入读省市优质幼儿园。义务教育入学率和巩固率达100%，高中阶段教育入学率达98%以上。当年被省政府表彰为全省首批促进义务教育均衡发展先进区，在省教育现代化建设水平监测中蝉联全市第一、全省名列前茅。当年区教育局获得区级以上表彰28项，其中国家级1项、省级2项，市级16项。

2016年，建邺区内有国家级文化设施4个（南京奥林匹克体育中心：国家级体育场馆；南京国际博览中心：国家级会展中心；侵华日军南京大屠杀遇难同胞纪念馆：爱国主义教育基地；云锦博物馆：世界人类非物质文化遗产传承基地）、省级文化设施1个（江苏省科学历史文化中心）、市级文化设施1个（金陵图书馆新馆）、区级文化设施2个（区文化馆、区图书馆）、文化产业园2个（南京国家广告产业园、江苏银坤西祠文化产业园）。文化娱乐机构有：出版物零售单位54（含音像制品、图书零售点、图书网上销售店）、游戏机场所22个、歌舞厅16个、演出场所2个、印刷企业11个、网吧43个、电影院4个、卫星接收单位5个。广播电视节目制作经营单位22家。区内有文物保护单位10点11处，其中国家级文物保护单位1点2处、省级文物保护单位1处、市级文物保护单位6处、区级文物保护单位2处。基本建成了覆盖全区、结构合理、功能齐全、实用高效的公共文化服务体系，目前，场馆方面，我区有文化馆、图书馆各1个，街道文化站6个，社区文化室55个，有示范文化广场1个，特色文化广场8个，中小型文化广场40个，有养墨堂、知何堂、六尘美术馆、更斯艺术馆等民间文化艺术场馆7个，

每万人拥有公共文化设施面积达到了1200平方米，社区文化室建成率达到了100%；共享工程建成率达到100%；队伍建设方面，有区级社区文工团1个，民间特色演出团队210个，有音乐、舞蹈、摄影、美术书法、戏剧曲艺、民间艺术家等协会6个。文化馆新馆、图书馆新馆，无论是规模还是设施都名列全市前列，均为国家一级馆。

2016年全区现有卫生机构93个，其中三级医院三所（江苏省第二中医院、南京市儿童医院河西院区、明基医院），二级医院二所（建邺区医院、南京华世佳宝妇产医院），社区卫生服务中心8个，社区卫生服务站7个，区卫生监督所、区疾病预防控制中心、妇幼保健所各1个，个体诊所及社会办医机构58个。全区卫生人员4558人，其中卫生技术人员3836人占84.16%。全区医疗机构万元以上设备2802台，其中50-100万元513台，100万元以上设备62台。区属医疗卫生人员997人，全年门诊1046194人次，急诊73320人次，住院2930人次。

3、文物古迹与风景名胜

建邺历史文化底蕴深厚，区内有早在宋朝就被誉为“江南第一名湖”、古金陵48景之首的莫愁湖，民族工艺瑰宝—中华云锦织造，爱国主义教育基地—侵华日军南京大屠杀遇难同胞纪念馆。建邺新区风景秀美，第四界世界城市论坛主会场—南京国际博览中心气势恢宏，全国农业旅游示范点—江心洲风光无限，中华人民共和国第十届全国运动会的主会场—奥体中心世界一流，首届中国绿化博览会主会场—绿博园风采别样，全国工业旅游示范点—南京卷烟厂魅力独具。建邺区节庆活动丰富，中国（南京）长江国际旅游节、中国南京江心洲葡萄节、“江上人家新春乐”旅游节等节庆吸引着八方游人。

本项目评价范围内无风景名胜区、文物古迹和古树名木。

三、环境质量状况

建设项目所在区域环境质量现状及主要环境问题（环境空气、地面水、地下水、声环境、辐射环境、生态环境等）：

1、大气环境质量现状

根据南京市环保局网站公布的《2015年南京市环境状况公报》，本工程所在区域的PM₁₀年平均值为0.96mg/m³，超过《环境空气质量标准》（GB3095—2012）二级标准0.37倍；NO₂年均值为0.050mg/m³，超过二级标准0.25倍；SO₂年均值为0.019mg/m³，能满足二级标准限值的要求。

2、地表水环境现状调查与评价

建设项目所在地域的水体是长江南京段，根据南京市环保局网站公布的《2015年南京市环境状况公报》，长江南京段水质除总磷超标0.43倍以外，其他指标均达到《地表水环境质量标准》（GB3838-2002）II类标准。

3、噪声环境质量现状

根据南京市噪声环境功能区划，项目所在区域为2类区，噪声执行《声环境质量标准》（GB3096-2008）2类区标准。根据《2015年南京市环境状况公报》，建设项目所在区域环境噪声均值54.8分贝，声环境质量基本能够达到标准要求。

4、生态环境现状

根据现场踏勘，由于项目所在区域为城市区域，人类活动频繁，原始植被已不复存在，野生动植物种类数量少，生态环境单一，大部分植被为人工种植，沿线人工植被以城市绿化植被和零星分布的草本野生植物为主，项目影响范围内无受保护的名木古树。

主要环境保护目标（列出名单及保护级别）：

1、大气、声环境保护目标

无

2、水环境保护目标

项目跨越红旗南河均未纳入《江苏省地表水环境功能区划》，其主要功能为城市景观水体及防洪排涝，水质参照执行《地表水环境质量标准》（GB3838-2002）IV类标准。

表2 水环境保护目标

河流名称	河流宽度	与本项目关系	水质类别	水体功能
红旗南河	20	跨越	IV类	景观、防洪



图6 跨越河流（红旗南河）

3、生态环境保护目标

本项目占地范围内不涉及江苏省及南京市生态红线区域，距离其最近的生态红线区为夹江饮用水水源保护区，其最近直接距离约700m。

四、评价适用标准

环境
质量
标准

1、环境空气质量标准

根据《南京市环境空气质量功能区划》，建设项目所在地块属二类区，执行《环境空气质量标准》(GB3095-2012)二级标准。

表 3 环境空气质量标准 单位：mg/m³

污染物	取值时间	浓度限值	标准来源
PM ₁₀	年平均	0.07	《环境空气质量标准》(GB3095-2012)二级标准
	24 小时平均	0.15	
SO ₂	年平均	0.06	
	24 小时平均	0.15	
	1 小时平均	0.50	
NO ₂	年平均	0.04	
	24 小时平均	0.08	
	1 小时平均	0.20	

2、水环境质量标准

项目跨越的红旗南河均未纳入《江苏省地表水环境功能区划》，其主要功能为城市景观水体及防洪排涝，水质参照执行《地表水环境质量标准》(GB3838-2002) IV类标准。

表 4 地表水环境质量标准

评价因子	《地表水环境质量标准》(GB3838-2002)
	IV 类标准浓度限值
pH 值	6~9
高锰酸盐指数	≤10
BOD ₅	≤6
NH ₃ -N	≤1.5
石油类	≤0.5
总磷	≤0.3

3、声环境质量标准

声环境执行《声环境质量标准》(GB3096-2008) 2类标准。

表 5 声环境质量标准 单位：dB (A)

声环境类别	昼间	夜间	标准依据
2 类	60	50	声环境质量标准 (GB3096-2008)

污染物排放标准

1、大气污染物

(1) 施工期

项目施工期扬尘执行《大气污染物综合排放标准》(GB16297-1996)表2中无组织排放监控浓度限值：颗粒物1.0mg/m³。

(2) 营运期

本项目营运期废气污染主要为进出会展中心的小型汽车尾气，机动车尾气排放执行《车用压燃式、气体燃料点燃式发动机与汽车排气污染物排放限值及测量方法(中国III、IV、V阶段)》(GB 17691-2005)、《轻型汽车污染物排放限值及测量方法(中国III、IV阶段)》(GB 18352.3-2005)。

2、废水

本项目施工废水经隔油、沉淀处理后回用于道路和景观绿化洒水，不外排。施工人员生活污水经处理达标后，可就近排入市政污水管网。施工期生活废水执行《污水排入城镇下水道水质标准》(CJ343-2010)中B等级接管标准。

表6 《污水排入城镇下水道水质标准》(CJ 343-2010) B等级标准 单位：mg/L

类别	污染物	pH	SS	CODcr	NH ₃ -N	动植物油	BOD ₅
营运期	浓度限值	6.5~9.5	400	500	45	100	350
废水	采用标准	《污水排入城镇下水道水质标准》(CJ 343-2010) B 等级标准					

注：pH 为无量纲

3、噪声

施工期噪声执行《建筑施工场界环境噪声排放标准》(GB12523-2011)。

表 6 建筑施工场界噪声标准 单位：dB(A)

昼间	夜间	标准依据
70	55	《建筑施工场界环境噪声排放标准》(GB12523-2011)

总量控制标准

本项目为非生产性建设项目，无有组织废气和废水污染物外排，无须申请总量控制指标。

五、建设项目工程分析

工艺流程简述（图示）：

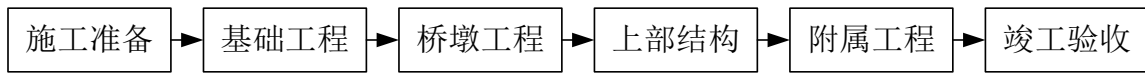


图7 施工期工艺流程图

主要产污环节及产生污染物类型：

1、施工期污染物产生情况分析

（1）废水

施工期排放的废水主要来自：①施工机械跑、冒、滴、漏的污油及露天机械被雨水等冲刷后产生的油污水；②施工人员生活污水。

① 施工废水

本项目所需混凝土和沥青均采用外购方式获得，现场不设置制备站。因此，本项目施工期的砂石料冲洗废水产生量很少。车辆、机械设备冲洗，施工机械跑、冒、滴、漏的污油及露天机械受雨水冲刷等将产生少量含油污水。污水的主要污染物为COD、SS和石油类，浓度为COD 300mg/L、SS 800mg/L、石油类40mg/L，其中施工期含油污水经隔油、沉淀预处理后回用于道路和景观绿化洒水，不外排。

② 施工生活污水

本项目施工人员数量按20人计，根据《室外给水设计规范》（GB50013-2006），用水定额按150L/(人·d)计，排污系数取0.8，则生活污水产生量约为2.4m³/d。根据《公路建设项目环境影响评价》（JTGB03-2006），施工营地生活污水主要污染物及其浓度分别为COD_{Cr} 500mg/L、BOD₅ 250mg/L、SS 300mg/L、NH₃-N 30mg/L、动植物油30mg/L。施工期按照6个月计算，施工营地生活污水产生量见表7。

表7 施工生活污水产生量

指标	水量	COD _{Cr}	BOD ₅	SS	NH ₃ -N	动植物油
浓度（mg/L）	-	500	250	300	30	30
产生量（kg/d）	2400	1.20	0.60	0.72	0.07	0.07
总产生量（t）	432	0.216	0.108	0.129	0.013	0.013

（2）废气

施工期环境大气污染源主要为扬尘污染和沥青烟气污染。

① 扬尘污染

扬尘污染主要包括施工运输车辆引起的道路扬尘、物料装卸扬尘以及施工区扬

尘，主要污染物为TSP。

② 沥青烟气

沥青铺设过程中产生的沥青烟气含有THC、酚和苯并[a]芘等有毒有害物质，对操作人员和周围居民的身体健康将造成一定的损害。本项目沥青混合料采取外购方式，现场不设置集中沥青拌合站，仅存在沥青路面摊铺过程中的沥青烟气污染。类比同类工程，在沥青施工点下风向50m外苯并[a]芘浓度低于 $0.00001\text{mg}/\text{m}^3$ ，酚在下风向60m左右 $\leq 0.01\text{mg}/\text{m}^3$ ，THC浓度在60m左右 $\leq 0.16\text{mg}/\text{m}^3$ 。

(3) 噪声

本项目施工期间的噪声源主要来自于装载机、打桩机等施工机械及建筑材料运输汽车等设备噪声，另外还有突发性、冲击性、不连续的敲打撞击噪声，根据《公路建设项目环境影响评价规范》（JTGB03-2006），常用公路工程施工机械噪声测试值见表8。

表8 常用施工机械源强噪声级 单位：dB(A)

序号	机械类型	测点距施工机械距离 (m)	最大声级
1	装载机	5	90
2	推土机	5	86
3	液压挖掘机	5	84
4	打桩机	5	100
5	平地机	5	90
6	摊铺机	5	87
7	压路机	5	86

(4) 固废

本项目施工期建筑垃圾主要来自于施工人员生活垃圾和部分桥梁桩基钻渣。

① 施工生活垃圾

根据《城市生活垃圾产量计算机预测方法》（CJ/T106），生活垃圾排放量按 $1\text{kg}/(\text{人}\cdot\text{d})$ 计，则施工人员生活垃圾发生量为 $20\text{kg}/\text{d}$ ，整个施工期为 3.6t 。

② 桥梁桩基钻渣

桥梁桩基钻渣大致与桩基地下部分体积相当，根据设计资料，本项目桥梁桩基出渣量约为 46.7m^3 。

2、营运期污染物产生情况分析

(1) 废水

项目营运期间主要的水污染源为降水冲刷桥面造成的桥面初期雨水径流。按项目所在区域年降雨量来确定路面雨水径流污染物浓度值。根据本地区的常年降水量1124mm计算，道路总汇水面积为560m²，路面径流系数0.85，则年平均径流总量为535m³，路面径流的主要成分为SS和石油类。根据国家环保部华南环科所对南方地区路面径流污染情况的研究，60分钟内路面径流主要污染物的平均浓度分别为见表16。

表9 桥面径流污染组分表

项目	SS	BOD ₅	石油类	COD
60分钟平均浓 (mg/L)	100	5.08	11.25	9.05
各类污染物排放 (kg/a)	53.5	2.7	6.0	4.8

(2) 废气

本项目营运期的大气污染源主要来自进出海峡城小学的小型汽车尾气的排放，主要含CO、NO₂和THC，由于车流量较小，对周围空气环境影响较小。

(3) 噪声

营运期噪声主要来源于进出海峡城小学的小型汽车交通噪声，机动车通行速度以20km/h计。参照《公路建设项目环境影响评价规范》(JTGB03-2006)推荐的公路交通噪声预测模式计算：

$$\text{小型车: } L_{0s} = 12.6 + 34.73 \lg V_s$$

当车速在20km/h时，小型车辐射声级57.8dB。

(4) 固废

本项目运营期不产生固体废物。

六、项目主要污染物产生及预计排放情况

内容 类型	排放源 (编号)	污染物名称	处理前产生浓度及 产生量 (单位)	排放浓度及 排放量 (单位)	
大气 污染物	施工期	施工扬尘	TSP	少量	少量
		沥青烟气	苯并[a]芘、酚、 THC		
	营运期	汽车尾气	THC、NO ₂ 、CO		
水 污 染 物	施工期	施工废水	COD、SS、石 油类	COD300mg/L、 SS800mg/L、石油类 40mg/L	经隔油、沉淀处理后回 用，不外排
		施工生活污水	废水量		432t
	COD _{Cr}			500 mg/L、0.216t	
	BOD ₅			250 mg/L、0.108t	
	SS			300 mg/L、0.129t	
	NH ₃ -N			30 mg/L、0.013t	
	动植物油		30 mg/L、0.013t		
营运期	桥面径流	SS、BOD ₅ 、 COD、石油类 等	年均径流总量 535m ³ SS: 100 mg/L、53.5 kg/a BOD ₅ : 5.08 mg/L、2.7 kg/a 石油类: 11.25 mg/L、6.0 kg/a COD: 9.05 mg/L、4.8 kg/a	年均径流总量 535m ³ SS: 100 mg/L、53.5 kg/a BOD ₅ : 5.08 mg/L、2.7 kg/a 石油类: 11.25 mg/L、 6.0 kg/a COD: 9.05 mg/L、4.8 kg/a	
固体 废 物	施工期	施工人员	生活垃圾	3.6t	由环卫部门定期清运 至城市生活垃圾处理 场
		桥梁桩基	桩基钻渣	46.7m ³	尽可能回用，不能回用 的运至指定的城市建 筑垃圾处理场
	营运期	无	无	-	-
噪 声	施工期	机械设备噪声	Leq	84~100 dB	84~100 dB
	营运期	小型汽车	Leq	辐射声级 57.8 dB	辐射声级 57.8 dB
其它	无				
<p>主要生态影响（不够时可附另页）</p> <p>(1) 工程建设破坏地表植被，造成少量生物量损失。</p> <p>(2) 施工活动地表扰动造成少量水土流失。</p> <p>(3) 项目未占用生态红线区域，也未在保护区范围内从事违反《南京市生态红线区域保护规划》要求的活动，本项目的建设对周边生态系统不会造成明显影响。</p>					

七、环境影响分析

1、施工期环境影响分析及防治措施

(1) 施工期大气污染影响分析及防治措施

本项目施工期大气污染源主要是施工扬尘和沥青烟气。

①施工扬尘

本项目使用商品混凝土不在现场设置灰土拌合站，通过采取围挡、洒水降尘等措施，一般施工作业环节产生的 TSP 污染可控制在施工现场 50~200m 范围内，200m 以外满足《环境空气质量标准》（GB3095-2012）二级标准要求。

施工期施工运输车辆的往来将产生道路二次扬尘污染。根据类似施工现场汽车运输引起的扬尘现场监测结果，灰土运输车辆下风向 50m 处 TSP 的浓度为 11.625mg/m³；下风向 100m 处 TSP 的浓度为 9.694mg/m³；下风向 150m 处 TSP 的浓度为 5.093mg/m³，远超过《环境空气质量标准》(GB3095-2012)中二级标准 0.3mg/m³，超标倍数高达 17 倍，对环境空气的影响较大。

在施工工地场界加设施工围挡和在工地内洒水均可以起到减轻扬尘污染的效果，下面是有关部门针对具体施工场地布设围挡与否和工地内洒水与否扬尘影响范围对比所做的试验结果。

试验结果显示，施工围挡和工地内洒水均是有效的抑尘措施，可以很好的减轻扬尘影响。

表 10 施工期围挡抑尘效果试验结果

工程名称	围栏情况	TSP 浓度 (μg/m ³)						上风向 对照点
		工地下风向距离						
		20m	50m	100m	150m	200m	250m	
1#现场	无	1540	991	535	611	504	401	404
2#现场	无	1457	963	568	570	519	411	
平均	/	1503	922	602	591	512	406	
3#现场	围金属板	943	577	416	424	417	420	419
4#现场	围彩条布	1105	674	453	420	421	417	
平均	/	1024	626	435	421	419	419	

试验结果表明，施工工地下风向 20 m 处 TSP 浓度无施工围挡时约为上风向对照点的 3.72 倍，而有施工围挡时约为上风向对照点的 2.44 倍；无施工围挡和有施工围挡时

分别在下风向 250 m 和 150~200 m 处 TSP 浓度接近于上风向对照点。因此，设置施工围挡有明显的抑尘效果。

表 11 施工期工地内洒水抑尘效果试验结果

监测点位置		TSP 浓度 (mg/m ³)	
		场地不洒水	场地洒水
距场地距离	10 m	1.75	0.437
	20 m	1.30	0.350
	30 m	0.780	0.310
	40 m	0.365	0.265
	50 m	0.345	0.250
	100 m	0.330	0.238

试验结果表明，场地不洒水条件下距施工场地 10 m 处 TSP 浓度是场地洒水条件下的 4 倍，而在距施工场地距离 100 m 处也大于场地洒水条件下的 TSP 浓度（约为 1.4 倍）。因此，在施工场地内进行洒水将取得良好的抑尘效果。项目施工期采取湿式作业，施工场地定期洒水、清扫和冲洗，可有效减轻施工扬尘的影响。

②沥青烟气

本工程沥青的摊铺会产生以非甲烷总烃、TSP 和BaP为主的烟尘，其中非甲烷总烃和BaP 为有害物质，污染物浓度一般在下风向50m外苯并[a]芘 $\leq 0.00001\text{mg}/\text{m}^3$ ，酚在下风向60m左右 $\leq 0.01\text{mg}/\text{m}^3$ ，THC在60m左右 $\leq 0.16\text{mg}/\text{m}^3$ 。对空气将造成一定的污染，对人体有害。在本工程实施过程中，采用商品沥青混凝土。沥青铺浇路面时所产生的烟气，其污染物影响距离一般在50~60m 之内，因此，沥青铺浇时应选择合理的时间和天气条件并避开风向吹向环境敏感点的时段，可以减轻摊铺时沥青烟气对环境保护目标的影响。

只要合理规划、科学管理，施工活动不会明显影响场地周围的环境空气质量，而且随着施工活动的结束，这些污染也将消失。

③防治措施

- a、在现场周围设围挡，对施工场地和道路进行定期洒水，每天至少洒水4-5 次。同时要特别注意对施工场地内运输通道及时清扫和冲洗，以有效的减少汽车行驶扬尘；
- b、运输车辆进入施工场地应低速行驶，或限速行驶，以尽量减少道路扬尘产生量。运输车辆行驶路线尽量避开环境敏感点；
- c、应尽量选用质量高、对大气环境影响小的燃料，同时加强机械、车辆的管理和维修保养；

d、沥青铺浇时应选择合理的时间和天气条件并避开风向吹向环境敏感点的时段。

(2) 施工期废水影响分析及防治措施

①施工废水

施工废水包括施工机械跑、冒、滴、漏的油污及冲洗后产生的油污水，施工场地砂石材料冲洗废水、雨污水等。施工废水水量较小，污染物组成简单，一般为SS 和少量石油类。可在施工场地设置沉淀池收集处理施工废水，经处理后可以回用于道路和景观绿化洒水，不外排。本项目施工作业废水不直接向地表水环境排放，对项目所在地的水环境质量影响较小。

②施工人员生活污水

本项目施工营地可与在建的海峡城小学工程施工营地共用，施工人员生活污水经化粪池处理后可就近接入市政污水管网，不直接向地表水环境排放，对项目所在地的水环境质量影响较小。

③防治措施

a、加强施工机械管理，防止油的跑、冒、漏、滴。施工废水经隔油、沉淀处理后，用于道路和景观绿化洒水，不外排；

b、施工人员生活污水经化粪池处理后就近接入市政污水管网，不外排。

(3) 施工期噪声影响分析及防治措施

在施工过程中，由于各种施工机械设备的运转和各类车辆的运行，将不可避免地产生噪声污染。施工中使用的挖掘机、推土机、运输车辆等都是噪声的产生源。

本项目施工噪声源可近似作为点声源处理，属于低频噪声，根据点声源噪声衰减模式，可估算其施工期间离噪声源不同距离处的噪声值，假定声源处于半自由空间，计算公式为：

$$L_A(r) = L_{A(r_0)} - 20Lg(r/r_0)$$

式中： $L_A(r)$ -----距声源 r 处等效 A 声级；

$L_A(r_0)$ ----- 距声源 r_0 处等效 A 声级；

r-----距声源距离；

施工期间主要机械设备噪声预测值见表 13。

表 12 主要施工设备噪声影响预测结果 单位：dB(A)

机械名称	5m	10m	20m	40m	60m	100m	150m	200m	250m	300m
装载机	90	84.0	78.0	71.9	68.4	64.0	60.5	58.0	56.0	54.4
推土机	86	80.0	74.0	67.9	64.4	60.0	56.5	54.0	52.0	50.4
液压挖掘机	84	78.0	72.0	65.9	62.4	58.0	54.5	52.0	50.0	48.4
打桩机	100	94.0	88.0	81.9	78.4	74.0	70.5	68.0	66.0	64.4
平地机	90	84.0	78.0	71.9	68.4	64.0	60.5	58.0	56.0	54.4
摊铺机	87	81.0	75.0	68.9	65.4	61.0	57.5	55.0	53.0	51.4
压路机	86	80.0	74.0	67.9	64.4	60.0	56.5	54.0	52.0	50.4

对照《建筑施工场界环境噪声排放标准》（GB12523-2011）标准，白天施工时，施工设备超标范围在60m以内；夜间施工影响范围约为250m（打桩机除外）。但在施工现场，往往是多种施工机械共同作业，因此施工现场噪声是各种不同施工机械辐射噪声以及进出施工现场的各种车辆辐射噪声共同作用的结果，其噪声达标距离要远远超过上述范围。

本项目评价范围内有无环境保护目标。为减轻施工噪声对周边区域影响，建议施工方采取以下措施：

①采用较先进、噪声较低的施工设备；

②将噪声级大的工作尽量安排在白天，夜间进行噪声较小的施工，禁止夜间施工作业。夜间施工，须先向环保部门申报并征得许可；

③施工方应对高噪声施工设备采用一定的围护结构对其进行降噪处理，合理布置工序，合理安排强噪声施工作业的位置。

通过采取以上有效的噪声控制措施，施工场界噪声基本能达到《建筑施工场界噪声限值》（GB12523-2011）的规定。

（4）施工期固体废物影响分析及防治措施

施工期产生的桥梁桩基钻渣尽可能回用，不能回用的按《南京市建筑垃圾和工程渣土处置管理规定》向有关部门申报，核准后运至指定的城市建筑垃圾处理场。施工期人员生活垃圾由环卫部门定期清运至城市生活垃圾处理场，不向环境排放，对周围环境影响较小。

（5）施工期生态影响分析

本项目施工期建设破坏地表植被，造成少量生物量损失。施工活动地表扰动造成少量水土流失。项目未占用生态红线区域，也未在保护区范围内从事违反《南京市生

态红线区域保护规划》要求的活动，本项目的建设对周边生态系统不会造成明显影响。本项目施工影响范围较小且施工期较短，随着施工期的结束其生态影响也将随之消失。

2、营运期环境影响分析

（1）水环境影响分析

项目营运期对水环境的污染主要表现在汽车尾气扬尘、路面滴油、轮胎磨擦微粒、尘埃等随桥面雨水径流进入河流水体造成的污染等。

桥面径流污染物主要是悬浮物、石油类等，其浓度取决于降雨强度、灰尘沉降量和前期干旱时间等多种因素。由于影响因素变化性大，随机性强，偶然性高，很难得出一般规律和统一的测算方法供采用。根据国内研究资料和评价资料统计，桥面径流对水体的污染多发生在一次降雨的初期，随着降雨时间延长，桥面径流中污染物含量降低，对水体污染减少。

（2）大气环境影响分析

本项目营运期的大气污染源主要来自进出海峡城小学的小型汽车尾气的排放，主要含 CO、NO₂ 和 THC，随着液化天然气、电力及混合动力等新能源在机动车上应用的推广以及机动车尾气排放标准的日益严格，机动车排放的污染物总量和大气污染源强将进一步减小。因此，本项目对沿线环境空气的影响较小，处于可以接受的范围内。

针对该情况，评价建议采取以下防治措施进一步降低对周围大气环境的影响：

- ①加强桥梁养护，使其经常处于良好状态；
- ②桥面定期洒水抑尘；
- ③加强区域绿化，对汽车尾气和扬尘能起到一定吸附作用。

（3）噪声影响分析

营运期进出海峡城小学主要为小型汽车，小型车数量较少，其辐射声级57.8dB，经空气衰减、地面衰减及绿化植被屏蔽遮挡后，声环境保护目标噪声能够满足《声环境质量标准》（GB3096-2008）2类标准。营运期汽车噪声对周围声环境影响较小。

（4）固废影响分析

本项目运营期基本不产生固体废物。

（5）生态影响分析

本项目桥梁规模很小，项目运营期未对当地生态系统造成明显的阻隔，项目建设未改变区域生态系统的连通性，对生态环境的影响较小。

八、建设项目拟采取的防治措施及预期治理效果

内容 类型	排放源 (编号)	污染物名称	防治措施	预期治理效果
大气 污染物	施工期 施工扬尘 和沥青烟 气	扬尘、沥青烟气	现场周围设围挡；施工场地和道路进行定期洒水；施工场地内运输通道及时清扫和冲洗；采用封闭车辆运输。沥青摊铺施工时选择合适的天气条件；采用预拌商品混凝土和沥青，现场不设搅拌站	达到《大气污染物综合排放标准》（GB16297-1996）表2中无组织排放监控浓度限值后排放
	运营期 汽车尾气	NO ₂ 、CO、THC 等尾气	种植绿化带；要求有关部门监督检查汽车尾气，合格后方可上路	环境保护目标处满足（GB3095-2012）二级标准
水 污 染 物	施工期 施工废 水、生活 污水	COD、BOD ₅ 、氨氮、SS、 动植物油等	施工废水经隔油、沉淀后回用；生活污水经化粪池处理后，接入市政污水管网	不会对周围水环境产生影响
	运营期 初期雨水	SS、COD、石油类	排入红旗南河	不会对河流水质产生较大影响
固 体 废 物	施工期 桩基钻渣 生活垃圾	桩基钻渣 生活垃圾	桥梁钻渣尽量回用，不能回用运至指定地点；生活垃圾定期清运至生活垃圾填埋场	对环境无明显影响
噪 声	施工期 机械设 备噪 声	施工期噪声主要来自施工机械，采取隔声、消声、减震等防护措施后，能够满足《建筑施工场界环境噪声排放标准》（GB12523-2011）施工噪声限值		
	运营期	对周围环境影响不大		
其他	无			

生态保护措施及预期效果

合理安排施工季节和作业时间，尽量避免在雨季进行动土和开挖工程；对需要拆除的绿化植被进行移栽处理；加强对施工车辆行驶路线的管理，严禁随意行驶倾轧地表植被；维持现有生态体系功能。

九、结论及建议

1、项目概况

为满足海峡城小学出入交通需求，在海峡城小学南侧连接邳城路跨红旗南河处设置主出入口桥、次出入口桥两座桥梁。本项目占地面积约 560m²，项目总投资 550.3 万元，其中环保投资 32 万元，占总投资的 5.8%。

2、产业政策相符性

本项目对照《产业结构调整指导目录（2011本）》（2013年修正）（发改委令2013第21号）、《江苏省产业结构调整指导目录》，本项目不属于其中的禁止类或限制类。

本项目的建设符合《江苏省工商领域鼓励投资的产业、产品和技术导向目录》（江苏省经贸委 2004）相符，属于鼓励发展的项目。

3、环境质量现状

（1）大气环境

根据《2015 年南京市环境状况公报》，建设项目所在区域环境空气三项主要污染物指标中：PM10 年均浓度值为 0.96mg/m³，超标 0.37 倍；SO₂ 年均浓度值为 0.019mg/m³，达标；NO₂ 年均浓度值为 0.05mg/m³，超标 0.25 倍。

（2）地表水环境

项目周边主要水体为长江南京段，据《2015 年南京市环境状况公报》，长江南京段水质与上年基本持平，除总磷超标 0.43 倍以外，其它各项指标均达到了 II 类标准。

（3）声环境

根据南京市噪声环境功能区划，项目所在区域为 2 类区，噪声执行《声环境质量标准》（GB3096-2008）2 类区标准。根据《2014 年南京市环境状况公报》，建设项目所在区域环境噪声均值 54.8 分贝，声环境质量基本能够达到标准要求。

（4）生态环境

根据现场踏勘，由于项目所在区域为城市区域，人类活动频繁，原始植被已不复存在，野生动植物种类数量少，生态环境单一，大部分植被为人工种植，沿线人工植被以城市绿化植被和零星分布的草本野生植物为主，项目影响范围内无受保护的名木古树。

4、环境影响分析结论及污染防治措施

（1）大气环境

施工期环境空气影响主要来自施工扬尘和沥青烟气。采取施工围挡、施工场地洒水、限制场内车速、合理选择沥青铺浇时间和天气条件可满足保护目标环境空气质量达到二类功能区的要求。

营运期环境空气影响主要来自于进出海峡城小学三期的小型汽车尾气，通过加强桥梁养护、桥面定期洒水抑尘、加强区域绿化等措施，可有效减缓汽车尾气对周边大气环境的影响。

(2) 水环境

施工期的水环境影响主要来自于施工废水和施工人员生活污水。采取加强施工机械管理，防止油的跑、冒、漏、滴；对施工废水经隔油、沉淀处理后，用于道路和景观绿化洒水，不外排；施工人员生活污水经化粪池处理后就近接入市政污水管网，不外排。采取上述措施后，对水环境影响较小。

营运期的水环境影响主要来自于桥面初期雨水径流。径流中污染物浓度较低，随着降雨时间延长，桥面径流中污染物含量降低，对水体污染影响较小。

(3) 声环境

施工期噪声主要来自于施工机械和运输车辆噪声。通过合理安排施工时间、严格控制高噪声设备使用时间、对高噪声设备采取降噪处理、合理安排强噪声施工作业的位置等措施后，施工期噪声对环境的影响较小。

营运期噪声主要来自于小型汽车交通噪声。通过加强交通管理、禁止鸣笛等措施后，对周围声环境影响较小。

(4) 固体废物

施工期产生的桥梁桩基钻渣尽可能回用，不能回用的按《南京市建筑垃圾和工程渣土处置管理规定》向有关部门申报，核准后运至指定的城市建筑垃圾处理场。施工期人员生活垃圾由环卫部门定期清运至城市生活垃圾处理场，不向环境排放，对周围环境的影响较小。

(5) 生态环境

本项目施工期建设破坏地表植被，造成少量生物量损失。施工活动地表扰动造成少量水土流失。项目未占用生态红线区域，也未在保护区范围内从事违反《南京市生态红线区域保护规划》要求的活动。通过合理安排施工季节和作业时间、尽量避免在雨季进行动土和开挖工程、对需要拆除的绿化植被进行移栽处理、加强对施工车辆行

驶路线的管理、严禁随意行驶倾轧地表植被等措施后，施工对生态影响范围较小。

5、项目污染物总量控制与平衡方案

本项目属于市政基础设施建设工程项目，为非生产性建设项目，营运期无有组织废气和废水污染物外排，无需申请总量控制指标。

6、建设项目“三同时”验收一览表

表 13 建设项目“三同时”验收一览表

项目阶段	污染源		环保治理措施	预期治理效果	投资(万元)	完成时间
施工期	污水	施工废水	隔油池	满足环保要求	5	与建设项目同时设计，同时施工，同时投入运行
			沉淀池		5	
	废气	施工扬尘	洒水车、围挡、篷布	削减风力扬尘，阻挡粉尘扩散	5	
	固废	桥梁钻渣	清运车清运	固废零排放	5	
		生活垃圾	环卫部门清运		2	
	噪声	施工机械	隔声、围挡、减振	减少噪声对周围环境的影响	5	
生态环境	水土流失	沙袋、排水沟、沉淀池、篷布	减少水土流失量	5		
总计					32	-

7、总结论

本项目符合国家和地方产业政策，符合南京市、建邺区及河西新城相关规划。项目产生的污染物可实现达标排放，对周围的大气、水、声、生态环境影响较小。因此，从环境保护的角度考虑，本项目是可行的。

8、建议

(1) 建设单位应认真贯彻执行有关建设项目环境保护管理文件的精神，建立健全各项环保规章制度。

(2) 严格落实环评报告中提出的施工期、营运期污染防治措施，确保建设项目在不同阶段对周围环境影响降至最小。

(3) 建议项目建设方与施工承包方、监理方在签订施工合同时，应明确规定环境保护的条款和责任，保证本报告中提出的施工期环保措施的落实。

预审意见:

公 章

经办人:

年 月 日

下一级环境保护行政主管部门审查意见:

公 章

经办人:

年 月 日

审批意见:

经办人:

审核人:

审批人:

公 章

年 月 日